

Postopanje po gradovih



znak VITRINA MESECA 9

Projekt Vitrina meseca 9, 6. junij 2019
Oddelek za arheologijo
Filozofska fakulteta Univerze v Ljubljani
Knjižnica Oddelka za arheologijo

Avtorji razstave: Matija Črnilogar, Matjaž Krašna, Zala Popič, Denis Rondič,
Peter Tihle, Ana Vičar, Matic Žličar

Oblikovanje kataloga: Matjaž Krašna, Luka Škerjanec

Recenzenta: doc. dr. Andrej Gaspari, doc. dr. Zrinka Mileusnić

Vodji projekta: Danijela Udovič, Manca Vinazza

Slika na naslovnici: Pečat Otona Jeterbenškega z listine iz leta 1316. Napis: *S(igilum).
OTTONIS DE HERTENBERCH (Arhiv RS; SI AS 1063 / 6085_S1; foto: Andrej Gaspari;
obdelava: Blaž Kumer).

Uvod

Deveto vitrino meseca posvečamo srednjeveškim grajskim stavbam in življenju na njih. Grad je bil utrjeno bivališče, ki je predstavljalo statusni simbol plemstva. Bil je sedež fevdalnega zemljiškega gospostva in s tem imel upravno, politično in sodno oblast nad podložniki. Predstavljal je središče fevdalnega gospodarstva in obrti, namenjenih predvsem potrebam gradu. Poleg samostanov so gradovi predstavljali tudi kulturne centre. Na gradu so živeli različni sloji ljudi, od grajskih gospodov ali oskrbnikov (t. i. ministeriali), manjših enot vojske, pa do hlapcev in dekel (Knific, Nabergoj 2016, 119; Sapač 2012, 396–397).

Grad so pogosto zgradili na vzpetini. Vseboval je reprezentativne prostore (palacij), bivalni del in večinoma tudi obrambno obzidje. Poleg obzidja so grad zaščitili tudi z glavnim obrambnim stolpom (bergfridom), obrambnimi jarki in nasipi. Res je, da je bil grad najznačilnejša oblika utrdbe v evropskem srednjem veku, vendar je v naših predstavah velikokrat idealiziran, saj je bil njegov vojaški pomen večinoma manjši, kot se zdi. Večina srednjeveških gradov ni bila zelo velika, pogosto so bili le dokaj skromni bivalni stolpi, kjer je prebival lastnik z družino z nekaj hlapci. Veliki gradovi z udobnimi bivalnimi prostori so bili rezervirani za premožnejše plemstvo (Knific, Nabergoj 2016, 119).

Rdečo nit tokratne vitrine meseca smo spletli okrog gradu Stari Jeterbenk, kjer so leta 2018 potekale arheološke raziskave našega oddelka. Na začetku se dotaknemo opisa lege in umestitve v prostor v 13. in 14. stoletju, čemur sledi predstavitev njegove izvirne omembe in stavbnega razvoja. Sledi še predstavitev njegovega vojaškega oz. obrambnega vidika. V nadaljevanju se pomikamo v zasebno življenje na gradu. Pripravili smo pregled časovnega razvoja bivanjskih stavb, medtem ko se zadnji dve poglavji dotikata drobne materialne kulture, predvsem lončenine, in prehrane na gradu.

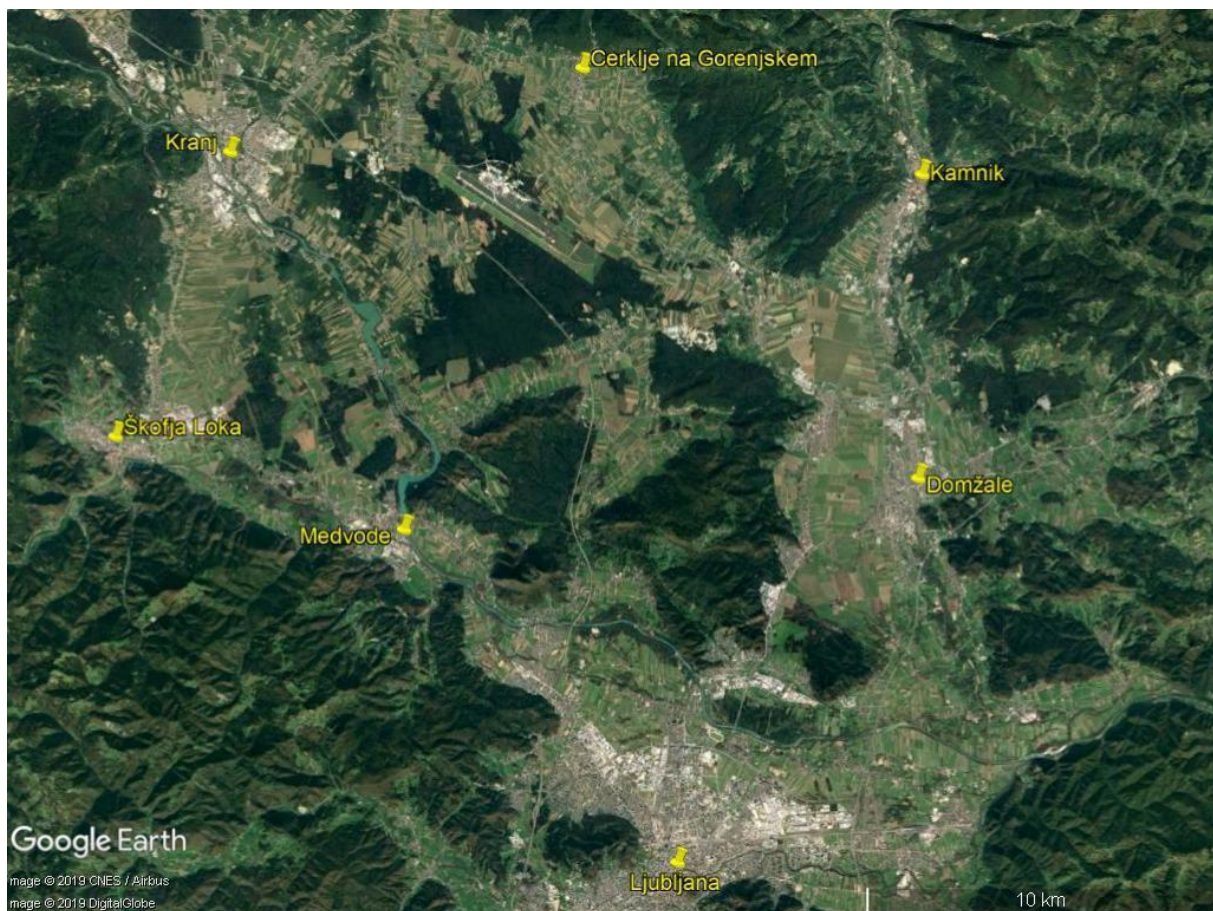
Na Starem Jeterbenku, na predelu Kašča, so leta 2018 potekale arheološke raziskave pod vodstvom doc. dr. Andreja Gasparija. Prinesle so mnogo novih spoznanj in kar je najpomembnejše, natančno lokacijsko umestitev starega gradu, za katerega se je še pred leti domnevalo, da leži na vrhu hriba Jeterbenk (Gaspari et al. 2018, 7–10). Prve arheološke raziskave na območju grajskega kompleksa Jeterbenk je Oddelek za arheologijo FF UL izvajal že leta 2008, in sicer na območju Gradišča nad cerkvijo sv. Marjete v Žlebeh. Takratne raziskave pod vodstvom red. prof. dr. Predraga Novakovića so razkrile lego jeterbenškega Novega gradu (Novaković 2008).

Grajske stavbe in upravništvo ob srednjem toku Save v 13. in 14. stoletju

Matjaž Krašna

Prostor in čas

Obravnani prostor predstavlja ravninsko območje ob Savi od Kranja do Dola pri Ljubljani. Gre za območje, ki ga omejujejo večji kraji kot so Kranj, Škofja Loka, Medvode, Ljubljana, Domžale, Kamnik in Cerklje na Gorenjskem (slika 1). Poleg prostora smo se morali omejiti tudi časovno, in sicer na 13. in 14. stoletje.



Slika 1: Satelitski posnetek z večjimi naselji.

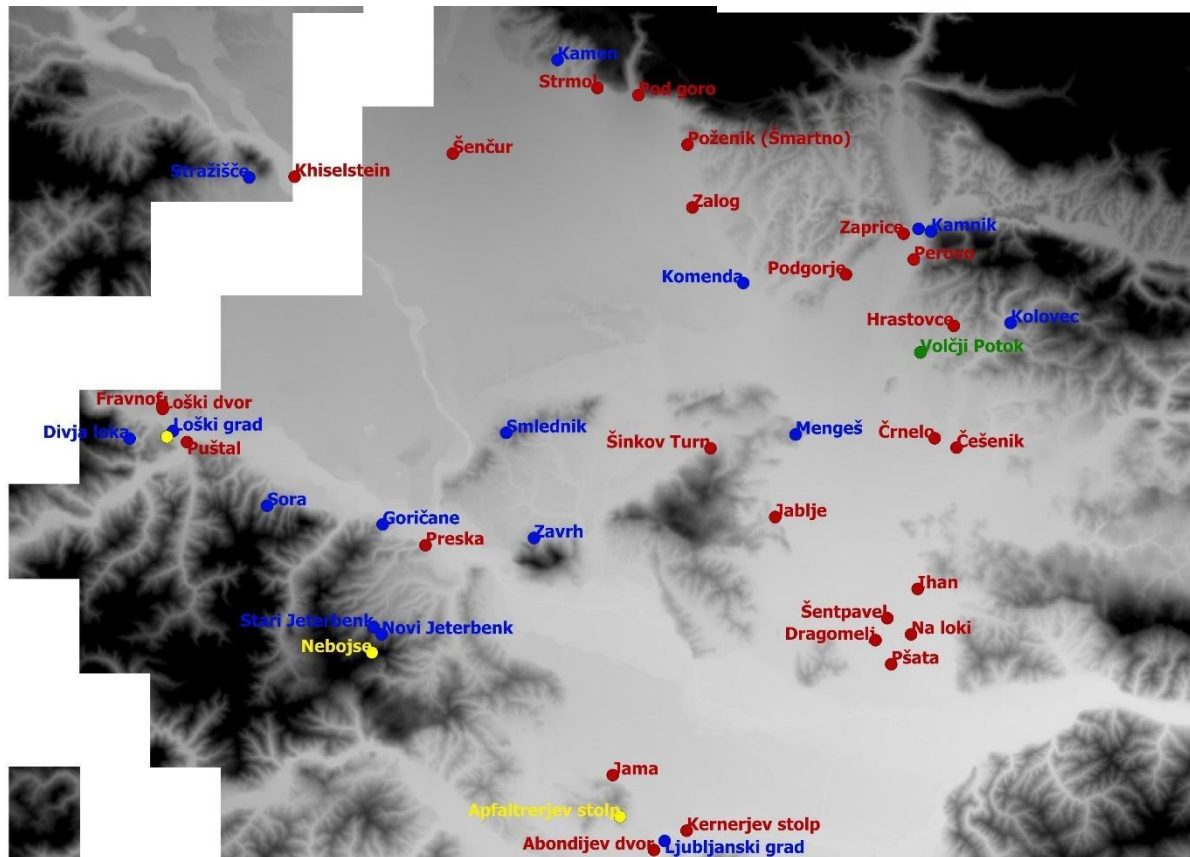
Grajske stavbe in njih upravništvo

Glavni predstavniki srednjeveških stavb so trije stolpi, petnajst gradov in šestindvajset dvorov.^{1,2} Poleg teh so na tem območju tudi tabor, graščina in (utrjeni) samostani, ki niso posebej izpostavljeni.

¹ Oznake dvorec nismo zapisali, ker sledimo razlagi Igorja Sapača (2012, 402) o razliki med dvorom in dvorcem.

² To seveda niso vse stavbe, saj smo ob poznejšem poizvedovanju ugotovili za grajske stavbe v Žabnici, Repnjah (Reitlstein), pri Podgradu (Osterberg) in Kranju (Wartenberg).

Na digitalnem modelu višin (DMV) (npr. slika 2) je vidno, da ležijo grajske stavbe kot so gradovi in stolpi na vzpetinah. Nasprotno velja za dvore, ki so vsi brez izjeme v ravnini. Za večino primerov grajskih stavb velja, da se nahajajo ob robovih ravnin in s tem ne zasedajo (obdelovalnih) polj.



Slika 2: Prikaz vseh grajskih stavb na DMV (rumena – stolp; zelena – tabor; modra – grad in graščina; rdeča – dvor).

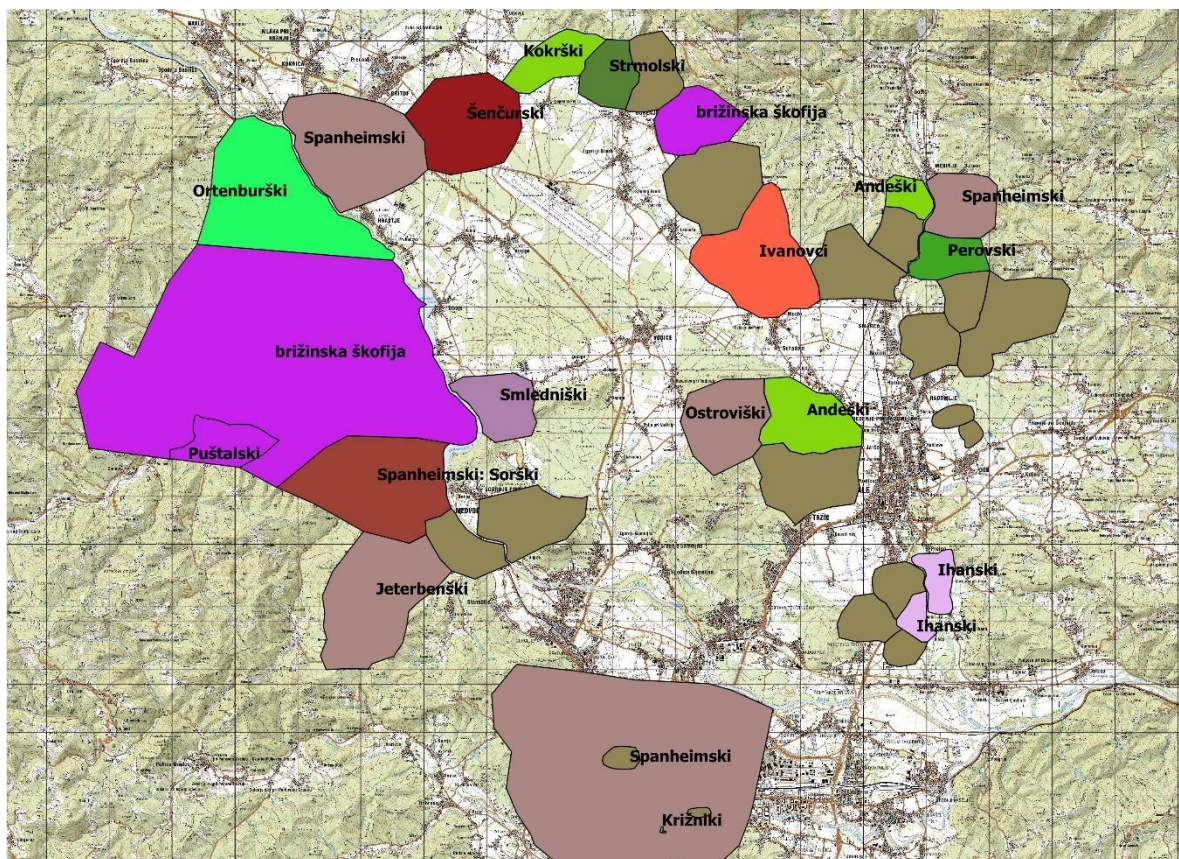
Z izjemo Malega gradu v Kamniku in graščine Komenda se gradovi nahajajo izključno na vzpetinah, od koder imajo dober pregled nad prostorom in potmi.

Grajske stavbe na ožjem opazovanem območju se med seboj ne izključujejo, kar pomeni da so sočasno obstajali tako gradovi, kot tudi dvori in stolpi (npr. Škofja Loka). Nemaokrat zasledimo, da je ob starejšem, srednjeveškem gradu, ki pa ni nujno že propadel, v novem veku nastal dvorec (npr. Smlednik).

Razdelitev prostora med posamezne grajske stavbe je bila kljub upoštevanju (današnjih) naravnih meja³ zahtevna, saj virov o posameznih obsegih posesti po hitrem pregledu nismo našli. Morda bi velikost njihovih posesti lahko ugotovili s podrobnejšim pregledom srednjeveških pisnih virov. Edino izjemo predstavlja ozemlje "brižiške Loke", za katero je ohranjenih veliko virov, zaradi česar so se z njo ukvarjali številni zgodovinarji (npr. Pavle Blaznik).

³ Ali so bile res tako preproste meje "na papirju" ali pa smo s svojim občutkom popolnoma zgrešili? Z izrazom "na papirju" želimo opozoriti, da je vedno razlika med zapovedanim/zapisanim in dejansko izvršenim. Deli območij, ki segajo stran od Savske ravnice, so zarisane le toliko, da smo zaključili poligon.

Število svobodnih upravnikov med letoma 1250 in 1335 odraža razdrobljeno stanje upravištva prostora.⁴ Tako je okoli leta 1250 na obravnavanem območju vsaj 12 svobodnih⁵ upravnikov posesti (slika 3 in legenda na sliki 4). Izstopa osrednji prostor brez zarisanih posesti, saj tam ni središč oblasti (grajskih stavb) in posledično nobene opore pri razdelitvi posesti. Lahko se zgolj obrnemo na površno razdelitev posesti, pri kateri so si ozemlje na levem bregu reke Save lastili Andeški, medtem ko so bili na desnem Spanheimski (Štular 2009, 26, sl. 2.3).



Slika 3: Prikaz upravištva posesti okoli leta 1250.

~1250	■ Ortenburški	~1335	■ Jablješki	■ Poženiški
■ Andeški	■ Strmolski	■ brižinska škofija	■ Jeterbenški	■ Štrmolski
■ brižinska škofija	■ Spanheimski	■ Češeniški	■ Kokrški	■ Sempetrski
■ Ihanski	■ Švibenski	■ Crnelški	■ Kolovški	■ velesovski samostan
■ Ivanovci	■ Šenčurski	■ Goriško-Tirolski	■ Križniki	■ Zapriški
■ Križniki	■ Žovneški	■ Habsburški	■ oglejski patriarhat	■ Žovneški
■ oglejski patriarhat	■ neznano	■ Ihanski	■ Ortenburški	■ neznano
		■ Ivanovci	■ Podgorski	

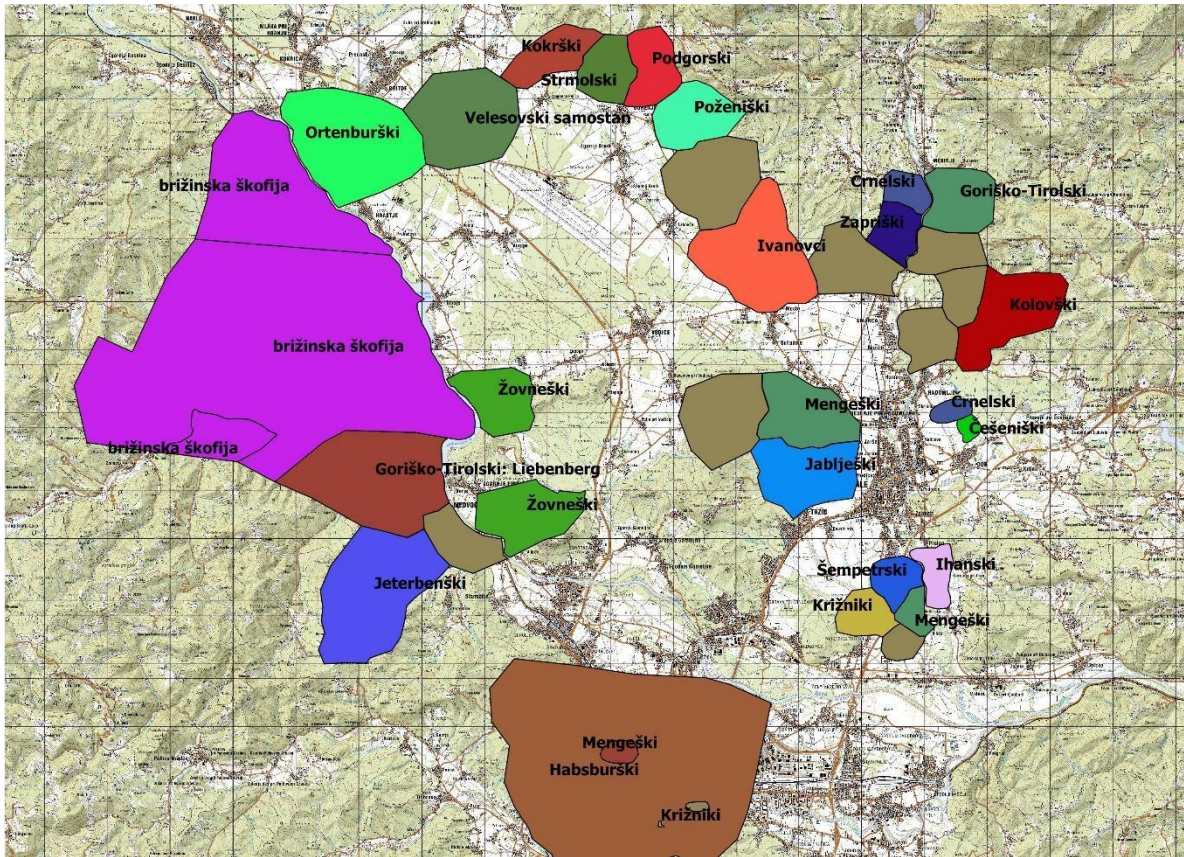
Slika 4: Legenda barv, ki označujejo upravištva posesti.

Iste posesti smo prenesli tudi na zemljevid, ki prikazuje čas okoli leta 1335 (slika 5). Opazna razlika se kaže v številu svobodnih upravnikov, saj jih je v tem času vsaj 21. Razlog za takšno številčnost svobodnih upravnikov je verjetno izguba ozemelj in/ali izumrtje velikih starih rodbin (npr. Andeških in Spanheimskih (Spanheimov), po kateri je večina prejšnjih vazalov prešla pod neposredno oblast kralja/cesarja. Obenem se je povečala moč nižjega plemstva, ki se je vse bolj začelo uveljavljati tudi s službovanjem v najemniških vojskah (npr. Žovneški).

⁴ Vsaka barva **označuje** svojega neposrednega kraljevega/cesarjevega vazala. Na zemljevidih zapisana imena predstavljajo neposrednega **upravnika posesti**.

⁵ V mislih imamo osebe/rodbine, ki so bolj kot ne neposredni vazali kralja ali cesarja.

Toliko neznanih upravnikov okoli leta 1250 je zato, ker marsikatera grajska stavba v tem času ni omenjena, medtem ko so se ozemlja ohranila v isti ali podobni obliki.



Slika 5: Prikaz upravništev posesti okoli leta 1335.

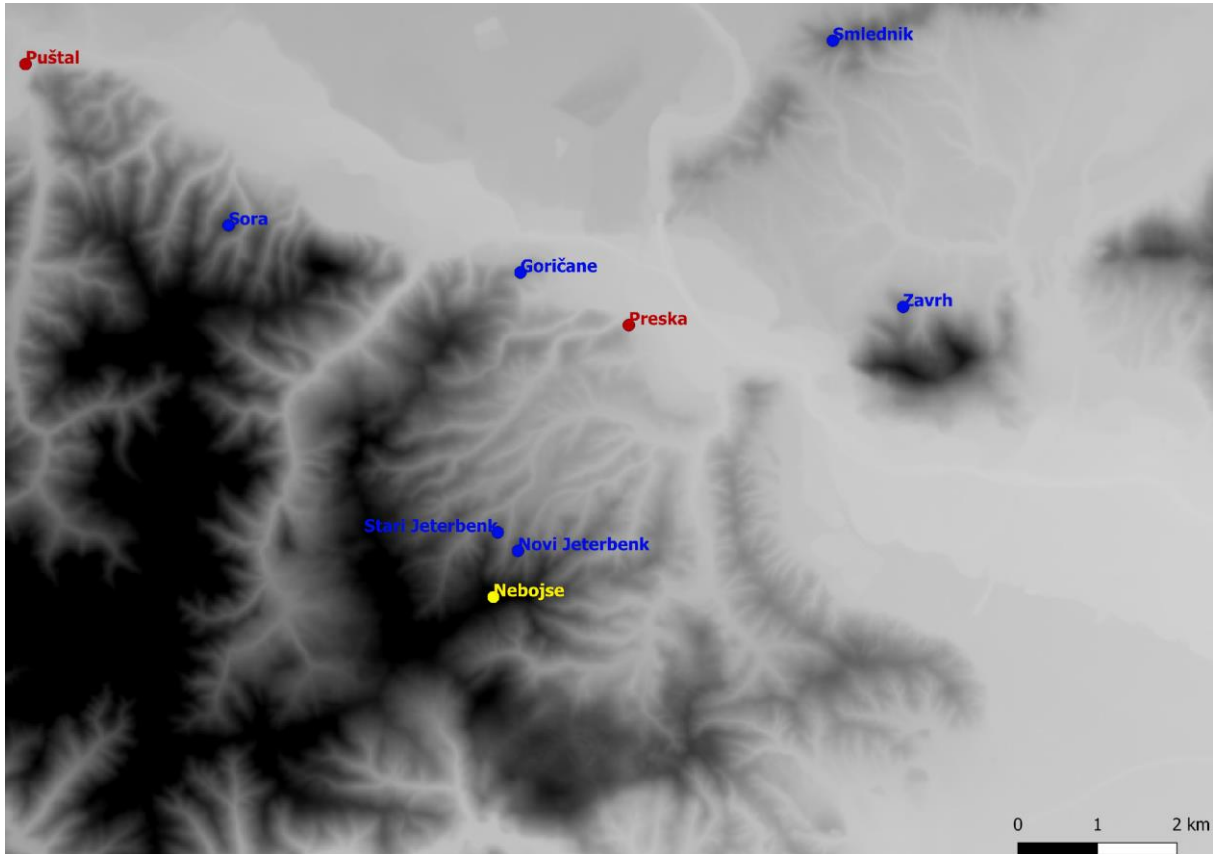
Na ozemlju, ki smo ga označili kot uprava Jeterbenških, je glede na novčne najdbe so stale vsaj tri grajske stavbe, ts. stolp in domnevno dva gradova, že vsaj od 70. let 13. stol. dalje (Šemrov 2012, 517–519; 2015, 223–227). Stali naj bi na grebenskih vrhovih vzpetine Jeterbenk, ki se dviga med vasema Žlebe na severo-severovzhodu in Topol pri Medvodah na jugozahodu. Samostojni (obrambni) stolp Nebojse se je domnevno nahajal na vrhu Jeterbenka, kjer danes stoji križ, grad Stari Jeterbenk na kopastem zaključku severnega grebena (ledinsko Kašča) in grad Novi Jeterbenk na severovzhodnem grebenu (ledinsko Gradišče).

Omembe glede upravištva si sledijo:

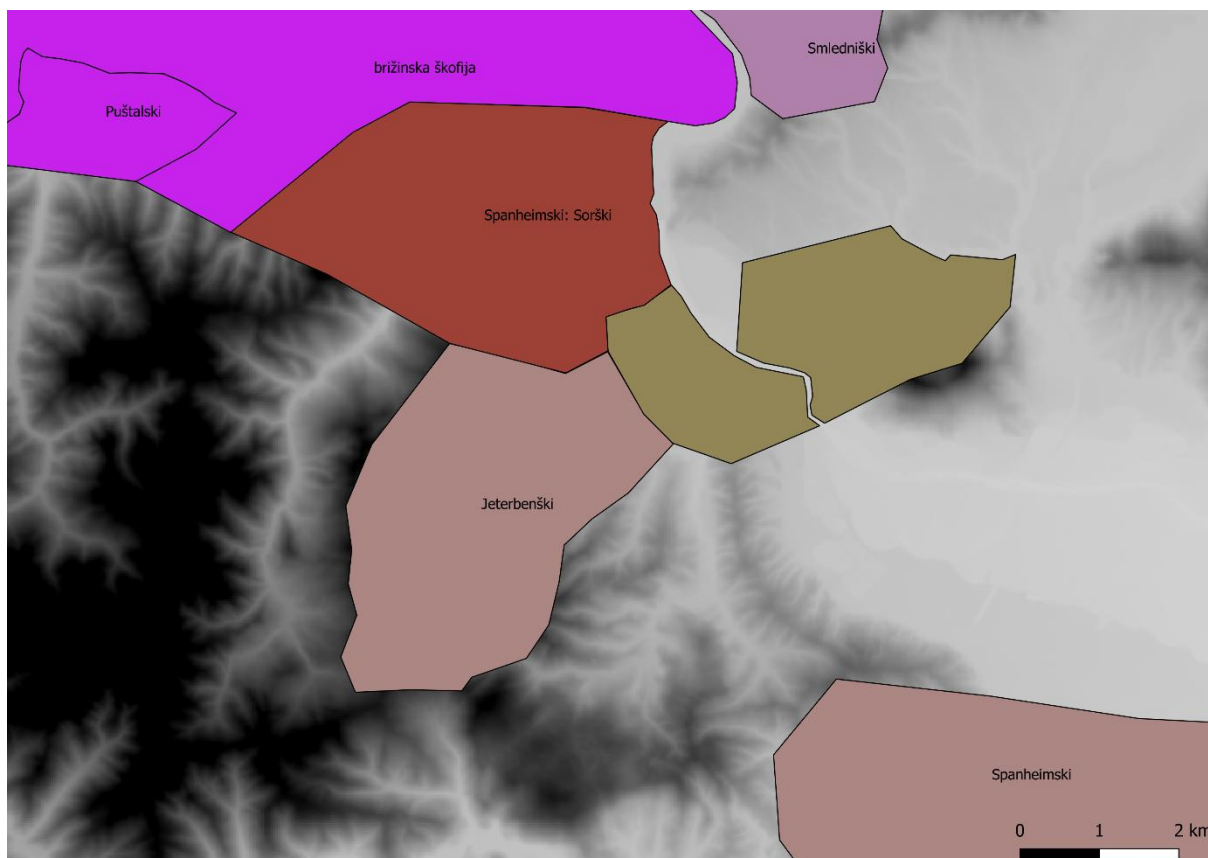
- 1207 Jeterbenški (Stopar 2000, 80)
- 1252 pod okriljem Spanheimskih, sicer fevd Jeterbenških (Stopar 2000, 80–81)
- 1344 do tega leta Jeterbenški, nato Šperenberški (Volčjak 2006, 60; Gaspari idr. 2018, 23)

Posest, ki smo jim jo določili/omejili proti severu, zavzema hrib Breznik in (na zemljevidu neimenovana) hriba severno od Žleb in zahodno od Preske. Iz sočasnih virov ni mogoče ugotoviti, kje so potekale meje njihovega gospodstva in kolikšno površino je to pravzaprav obsegalo. Jasno je, da je bil njihov sedež grad Jeterbenk, jedro njihove posesti pa se predvideva na ozemlju vasi Žlebe, Brezovica, Tehovec in Trnovec v hribovitem območju Jeterbenka ter

ravninskem območju zaselkov Stanežiče, Dvor, Preska, Svetje, Vaše in Seničica. Ti kraji so namreč v virih iz konca 17. stol. pripisani posebnemu jeterbenškemu uradu v okviru gospostva Goričane, ki je spadalo pod ljubljansko škofijo. Poleg večje zaokrožene posesti na severozahodnem robu Ljubljane so si v prvi polovici 14. stoletja skupaj s sorodniki lastili tudi posamezne domce po Ljubljani z okolico in del gradu Sostro (Osterberg) (Volčjak 2006, 45).



Slika 6: Prikaz grajskih stavb v okolici Jeterbenka na DMV (rumena – stolp; zelena – tabor; modra – grad in graščina; rdeča – dvor).



Slika 7: Prikaza upravnitva posesti okolice Jeterbenka na DMV (zgoraj za okoli leta 1250, spodaj okoli leta 1335; za legendo barv glej sliko 4).

Jeterbenške utrdbe

Denis Rondič

Jeterbenk⁶ je 774 m visok hrib, ki leži na severnih obronkih Polhograjskega hribovja. Njegov severni greben, kjer so potekale arheološke raziskave, leži jugozahodno od današnje vasi Žlebe (občina Medvode). Prazgodovinska, rimskodobna in srednjeveška najdišča na območju južnega dela Sorškega polja in njegovega hribovitega obrobja kaže na velik pomen območja. Veliki nakloni terena in s tem dobra zavarovanost hribov, dober dostop do vodnih virov, ugodna obsevanost s soncem ter lega v bližini pomembne komunikacije je zgodaj pritegnila človeka (Gaspari, Nadbath, Nabergoj 2008, 305–306).

Grad Jeterbenk je bil kot *castrum Hertenberch* prvič omenjen leta 1252, a so po njem imenovani vitezi Jeterbenški omenjeni že leta 1207 (Hertenbergi) (Kos F. 1928, št. 123), ki so sicer bili spanheimski ministeriali. Zgodovinarji so na podlagi arhivskih virov in analogij domnevali, da je prvotni grad (Stari Jeterbenk) nastal v 2. pol. 12. stol. na istoimenski vzpetini in je imel stolpasto obliko. Natančnega časa nastanka gradu Novi Jeterbenk in stolpa Nebojse pisni viri ne izpričujejo, sodeč po novčnih najdbah pa bi lahko oba nastala že vsaj v 70. letih 13. stoletja (Šemrov 2012, 517–519; 2015, 223–227). Med gospodarsko krizo v 14. stoletju je rodbina pričela propadati, tako so bili prisiljeni prodati vse tri grajske objekte (gradova Stari in Novi Jeterbenk ter stolp Nebojse). Šele leta 1344 se prvič omenjajo vse tri jeterbenške utrdbe - Stari Jeterbenk, Novi Jeterbenk in stolp Nebojse (...*daz alt Hertenberch vnd daz new Hertenberch vnd den Neboyz di alle drew purchstal...*), čeprav so bile takrat že opuščene. Z nekoliko preoblikovanimi različicami imen se v zgodovinskih listinah kasneje pojavijo še dvakrat. Prvič leta 1444 (...*drew purkchstall Allt Herttemberg New Herttemberg vnd den Newoysse...*), drugič leta 1465 (...*drew purkhstal Alt Herttemberg New Herttemberg vnd den Newoisse...*) (Kosi et al. 2016, 386–387). Leta 1344 so bili objekti že opuščeni (Kosi et al. 2016, 386–387). Stari grad je bil verjetno stolpasta zgradba, zgrajena nekje v drugi polovici 12. stoletja. Konec 13. stoletja pa naj bi bila v bližini postavljena še novi grad in pa stolp Nebojse (*Neboisse, Neboyz, Nebojša*).

Utrdba na Kašči sledi standardni izbiri lokacije za postavitev visokosrednjeveških gradov v drugi polovici 12. in v prvi polovici 13. stoletja (Antonow 1993, 117–120, 134–136). Nudi dober razgled proti severovzhodu, od koder je bila dobro vidna. Utrdba je bila na treh straneh zavarovana z zelo strmimi pobočji, v smeri jugozahoda, kjer je dostop najlažji pa z mogočnim obrambnim jarkom. Izpostavljen pomol z gradom je bil torej zelo dobro zaščiten.

Srednjeveški grad na Kašči ima za drugo polovico 12. in 13. stoletje manj običajno dvodelno zasnovo, ki sta jo sestavljala jedro na vršnem delu in zunanje obzidje z izpostavljenim stolpom na severovzhodu in podolgovatim vhodnim stolpom na severozahodnem vogalu. Na zahodni polovici vršne kope je verjetno stala večnadstropna obrambno-stanovanjska stavba oz. trdna hiša, na vzhodni strani pa morda z obzidjem obdano dvorišče. Možno je tudi, da bi lahko enotno grajena visoka trdna hiša, zavzemala celoten vršni del kope (Stopar 1977, 74–83; Sapač 2003, 16–24). Zunanje obodno obzidje, ki je vpeto v strma pobočja, oblikuje nepravilen pravokoten prostor in je najverjetneje del originalne romanske zasnove, kar bi lahko nakazovala omenjena oblika obzidnega oboda, ki je značilnost obodnih gradov 12. stoletja (Sapač 2003, 25–35; Stopar 2018, 154–160).

⁶ Jeterbenk je najverjetneje slovenska popačenka nemškega poimenovanja *Hertenberg*, katerega Koblar A. in Kos M. razlagata različno. Prvi je pojasnilo izpeljal iz različice *Hartenberg*. Celotno sestavljeno ime naj bi pomenilo gozdnat hrib, *Hartenberg* ali tudi *Waldenberg*, saj staronemško besedo *Hart* prevaja kot gozd (Koblar 1884, 71). Po Milku Kosu je *hert* oz. *hart* izraz za trdno, *Berg* pa kot različica izraza *Burg* označuje grad, torej naj bi *Hertenberg* v dobesednem prevodu pomenil Trdni grad (Gaspari et al. 2018, 23).

S pomočjo strukturnih značilnosti utrdbe na Kašči, časovne opredelitve drobnega materiala, rezultatov radiometričnega datiranja in primerjave z zgodovinskimi viri, lahko vidimo, da so arheološke raziskave doprinesle k lociranju in boljšemu poznavanju Starega gradu Jeterbenk na Kašči (Gaspari et al. 2018, 7–10).

Vojaška vloga gradov

Peter Tihle

Srednjeveški gradovi so opravljali vrsto različnih in pomembnih vlog, vendar nobena od teh ni postala del skupnega dojemanja kot njihova vojaška vloga. Gradovi so s svojimi zidovi in stolpi postali, poleg romantično upodobljenih vitezov in dam, glavni simbol visokega in poznega srednjega veka.

Obrambna arhitektura visokosrednjeveških gradov je temeljila na stolpastih oblikah. Izbirale so se težko dostopne lege, ki so jih v nekaterih primerih dodatno utrdili z obodnimi zidovi, ki so se prilagajali zemljišču. Dostop so dodatno oteževali obrambni jarki in ostale prepreke. Takšen primer obrambnega jarka je na Kašči, ki je varoval izpostavljen dostop v utrdbo (Gaspari et al. 2018, 9). Začetek gradnje dodatnih obrambnih elementov v Srednji Evropi naj bi se pričel z družbeno-ekonomskimi spremembami poznega srednjega veka. Takšne spremembe naj bi bile predvsem posledica križarskih vojn in odkritje vzhodnjaške kulture, ki je vzbudila željo po večji potrati ter večjem stanovanjskem udobju (Stopar 1977, 132). Raznolikost nekdanj preprostih arhitekturnih zasnov je bila tako tesno povezana z družbeno razslojenostjo. Pojav »novih« arhitekturnih elementov lahko povežemo s tendenco razvoja gradu iz utrjenega v udobno prebivališče. Ravno zaradi takšne želje je bil naravni nasledek, da se težišče obrambe čedalje bolj odmika od grajskega jedra na njegov obod, notranji del gradu pa se vse bolj rabi le za stanovanjske potrebe. Seveda gre pri gradnji novih obrambnih arhitektur tudi za potrebe po močni obrambi in ne le za želje po udobju. Glavno obrambo gradov so takrat predstavljala sekundarna obzidja (s strelnimi cinami in obrambnimi hodniki), cvingerji (medobzidja) ter premišljeno razvrščeni stolpi, ki so pletli vrsto raznolikih ovir, ki so napadalce bistveno upočasnile, njihovo napredovanje preusmerile v ozke lijake ter jih kar najbolj izpostavile izstrelkom in drugi oborožitvi branilcev. Na Kašči (Starem Jeterbenku) je bilo do sedaj odkrito sekundarno obzidje z izpostavljenim stolpom (Gaspari et al. 2018, 9). Funkcija obrambnih elementov je bila torej jasna; potencialnega sovražnika je bilo potrebno zadržati in po možnosti ustaviti, preden se je približal grajskemu jedru (Stopar 1977, 132–133, 153).



Slika 8: Obleganje gradu, prizor iz upodobitve BL Royal 20 C IV, 1. četrtina 15. stoletja (Splet 1).

Kljub vsem tem obrambnim elementom in navidezno neosvojljivi legi pa je bila moč gradov presenetljivo skromna, saj so vse omenjene prepreke predstavljale le pasivno varnost. Za uspešno obrambo je bila potrebna številčna in dobro izurjena posadka, ki pa je bila skoraj vedno zelo majhna (na slovenskem prostoru običajno ni presegala 10 mož). Ker je srednjeveško vojskovanje potekalo predvsem na ravni plenilskih pohodov, je takšna obramba večinoma zadostovala. Toda ko pa so se vojne začela stopnjevati, je lahko bila le peščica gradov kos dobro organiziranemu napadu (Lazar 2012, 443, 448). Glede na doseg takratnega orožja grad ni mogel kontrolirati širše okolice, torej je bil grad predvsem samoobrambna struktura in ne kontrolna točka. Njegova sposobnost obvladovanja prostora je prišla predvsem iz podpornega vidika, ki ga je nudil grad kot pribežališče pred premočnim nasprotnikom in kot pomembno gospodarsko in logistično središče, ki je skladiščilo živila, orožje in opremo. Prav tako ne smemo zanemariti grajskih hlevov in obrtnih delavnic, ki so bile nameščene v samem gradu ali predgradju. Vse te so predstavljale nepogrešljiv del za delovanje srednjeveških vojsk (Lazar 2012, 445–448, 460).



Slika 9: Ključ in puščična ost z najdišča Kašča (foto: M. Lukič).

Drobno arheološko gradivo poleg ostalin gradov, priča o tem, da je obramba temeljila na metalnem in strelnem orožju. Primer takšnih najdb sta dve prebojni puščični osti tipa D 2–5 in D 2.4 po Zimmermannu, ki sta bili odkriti med izkopavanji Starega Jeterbenka na Kašči (Gaspari et al. 2018, 8, 73). Grad Stari Jeterbenk je propadel že pred letom 1344. Vprašanje je, ali razlog za to lahko pripišemo vojaškemu spopadu ali preprosto opustitvi (Gaspari et al. 2018, 23–24).

Bivanjske stavbe na gradovih

Zala Popič

Gradovi so bili poleg gospodarskega, političnega, sodnega in davčnega centra širšega območja tudi prebivališče. Bili so odsev finančne in politične moči plemiča ter njegovega načina življenja, ki se je spreminjal glede na plemičevo vlogo in pomen v družbi. Skozi čas si je bilo na gradovih mogoče urediti vedno bolj udobno bivanje, kar je pomenilo več naravne in umetne svetlobe v prostorih, zavarovanega ognja, svežega in ogretega zraka, vode in čistoče. Vedno več je bilo stanovanjske opreme, shrambnega, sedežnega in spalnega pohištva, tekstilij, posod, orodja, svetil, ur, umetniškega okrasa, glasbil in knjig (Lozar Štamcar 2012, 510).

Prvotne bivanjske stavbe so stale na najbolj naravno zavarovanem delu območja grajskega kompleksa in so hkrati imele tudi obrambno in gospodarsko funkcijo. Palacij, ki se je kot samostojna stavba razvil v sredini 12. stoletja, je bil vselej pozidan na notranjem, z obodnim zidom obdanim dvoriščem. Običajno je imel pravokoten tloris in poleg pritličja še dve nadstropji. Vrhnje nadstropje je lahko zidano ali pa izvedeno v t. i. predalčni gradnji. Lesene in po potrebi prestavljive so tudi notranje predelne stene. Spodnji etaži osvetljujejo pravokotne line z navznoter razširjenimi ostenji. Zgolj na dvoriščni strani in v zgornjem nadstropju so lahko line večje. Na premožnejših gradovih sta vrhnji nadstropji opremljeni s stranišči – ajžlji in s kamini (Sapač 2003, 14).

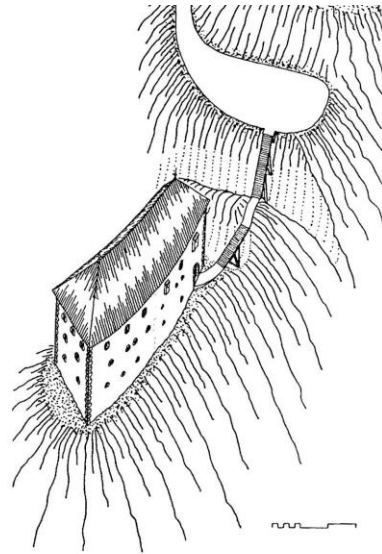
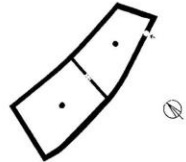
Kletno pritličje z notranje strani navadno ni povezano z vrhnjima nadstropjema in služi za hrambo orodja, orožja, žita in sodov z vodo in vinom. Prvo nadstropje je običajno dostopno po zunanem lesenem stopnišču. Tukaj so urejene spalnice, ki ne potrebujejo veliko svetlobe. V drugem nadstropju je večja, dobro osvetljena in s kaminom ogrevana dvorana, ki služi kot reprezentančna jedilnica. Ogrevani prostori se imenujejo kemenate. V širokih okenskih ostenjih so pogosto urejene zidane klopi, ki nudijo prostor za sedenje in delo. Steklenih oken v romanski dobi še ne poznajo, odprtine so zapirali z lesenimi loputami. Pohištva je bilo malo. Značilne so posamezne skrinje in preproge ter živalske kože ter postelje z baldahini. Tudi miz še ni bilo, samo kože ali deske, ki so jih po obedu odstranili. Čisto na vrhu palacija oz. stanovanjske stavbe je lahko še lesena obrambna poletaža. Strehe so, sodeč po analogijah s cerkvenimi stavbami, imele dvo- ali štirikapno obliko in so bile krite s škodlami (Sapač 2003, 14).

Prve romanske grajske stavbe (11.–sredina 13. stoletja) – visoke utrjene hiše – niso imele dodatnih obrambnih elementov, saj je bila obrambna vloga združena s stanovanjsko in reprezentančno. Kot primer utrjenih visokih hiš lahko vzamemo jedra Valdeka, Viltuša in Vrbovca na Štajerskem, ki jih datiramo v 12. stoletje (Stopar 1977, 74, 78). V času romanike so značilne tudi kastelne oziroma obodne zasnove gradov. Obodni gradovi pomenijo korak naprej od visokih utrjenih hiš, saj se funkcija teh pri novem tipu gradov razdeli med palacij in bergfrid – palacij je služil kot stanovanjska stavba, bergfrid in obzidje pa kot obrambna. Sama zasnova gradov se je vedno prilagajala konfiguraciji zemljišča, nekakšno pravilo je bilo, da je stanovanjska stavba, če je to le bilo mogoče, stala na najbolj naravno zavarovanem delu. Kot gradova z obodno oz. kastelno zasnovo lahko označimo gradova Podsreda in Lindek, nadaljnji razvoj teh zasnov, ki je značilen predvsem v 13. stoletju, pa lahko opazujemo na gradovih Vitanje, Planina pri Sevnici ter na gradu Hmeljnik (sliki 11 in 12) (Stopar 1977, 42–43, 55). Tudi grad Stari Jeterbenk, ki predstavlja rdečo nit 9. Vitrine meseca, lahko označimo kot romanski. Grad je obsegal sicer za drugo polovico 12. in 13. stoletje manj značilno dvodelno zasnovo. Sestavljala sta jo jedro z obrambno-stanovanjsko stavbo na vršnem platoju in verjetno, vendar ne nujno, sočasno grajeno zunanje obzidje s stolpom v severovzhodnem vogalu obzidja (Gaspari et al. 2018, 16).

Visoke utrjene hiše so smeli graditi le najpomembnejši ministeriali, nižje plemstvo pa je živelo v lesenih dvorih. Šele v drugi polovici 12. in predvsem v 13. stoletju so zaradi popuščanja nadoblasti tudi manj pomembni ministeriali prišli do svojih gradov (Sapač 2003, 24, 35).

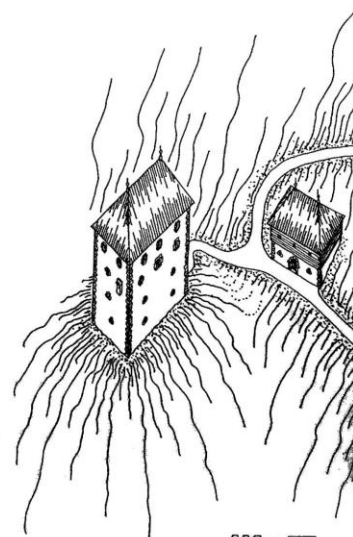
druga polovica 11. stoletja

TURJAK I

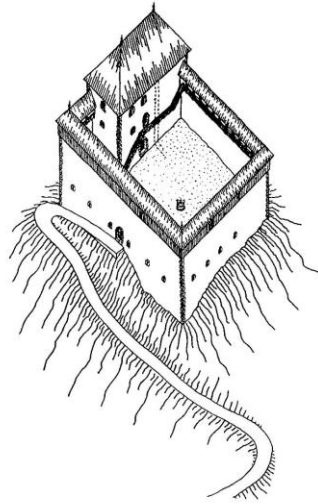


druga polovica 12. stoletja

LIHTENBERK



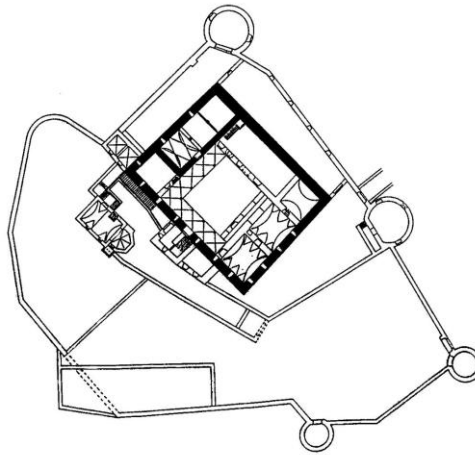
Slika 10: Utrjeni visoki hiši (Stari Turjak, Lihtenberg) (Sapač 2003).



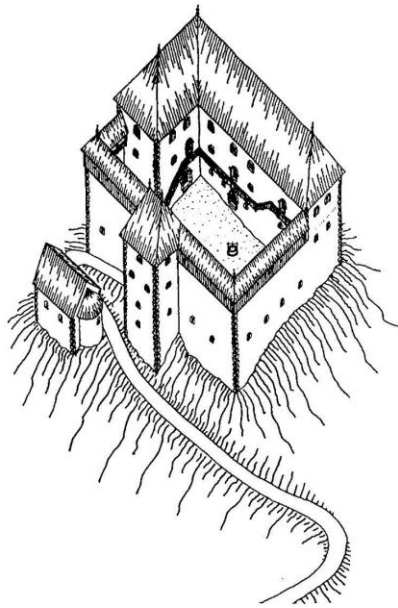
sredina 12. stoletja



HMELJNIK

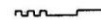
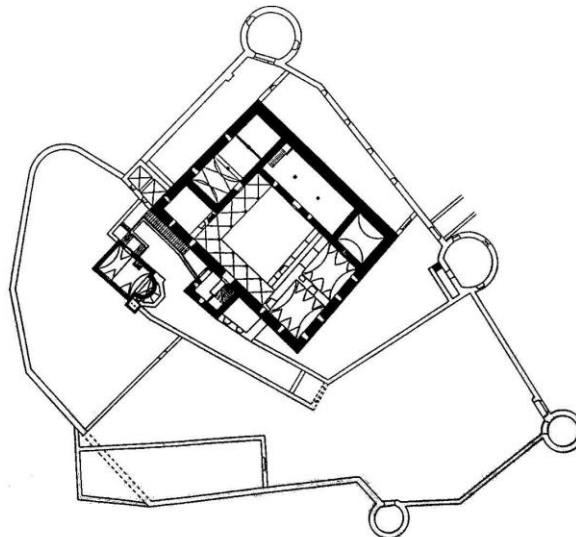


Slika 11: Obodna zasnova gradu Hmeljnik v sredini 12. stoletja (Sapač 2003).



prva polovica 13. stoletja

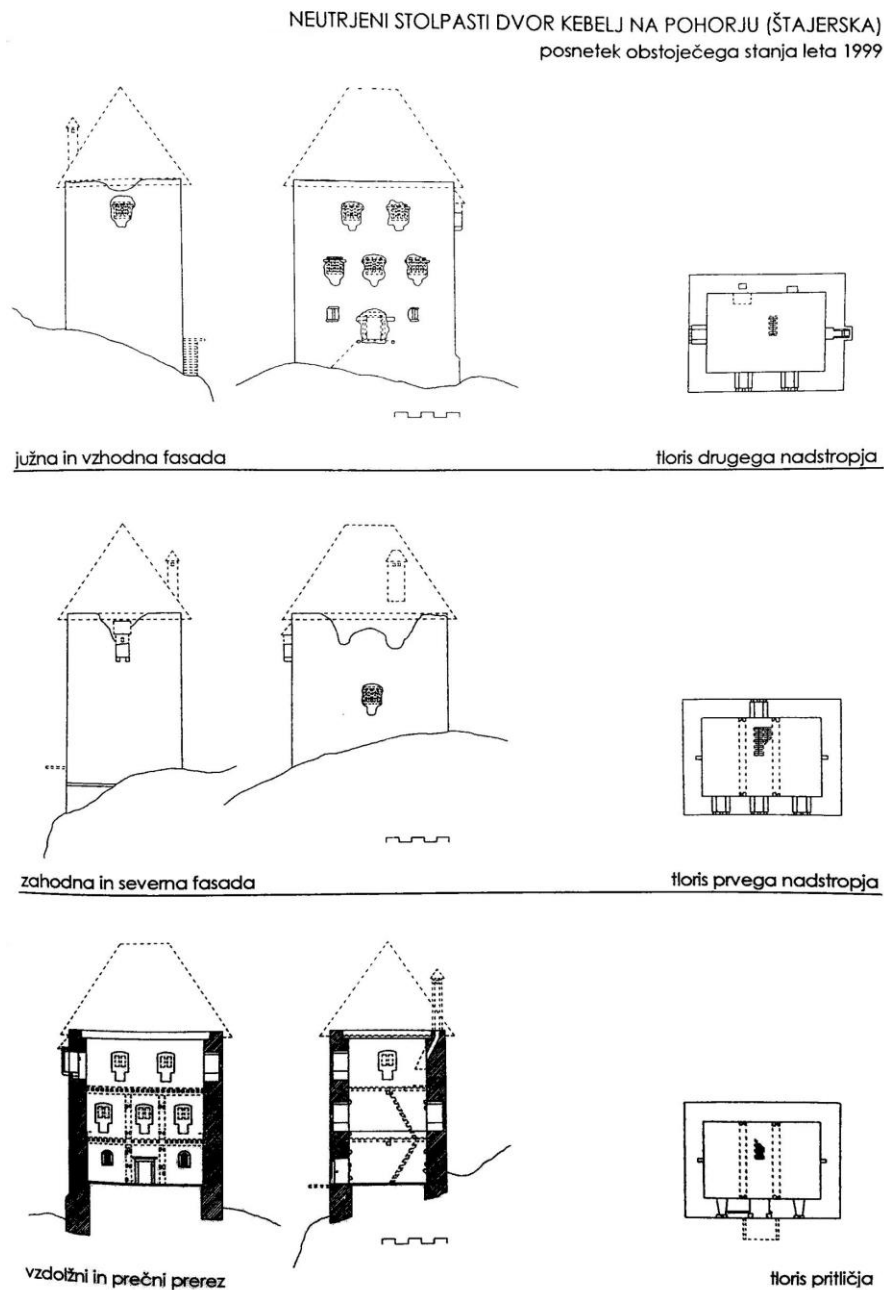
HMELJNIK



Slika 12: Razvoj obodnih zasnov v 13. stoletju na primeru gradu Hmeljnik (glej sl. 9) (Sapač 2003).

V času gotike, ki obsega čas od druge polovice 13. do 16. stoletja, sta značilna dva tipa grajske arhitekture: gradovi, ki v veliki meri temeljijo na tradiciji romanskih kastelnih zasnov, ter neutrjeni stolpasti dvori. Primer takšnega dvora je Kebelj na Pohorju (slika 13). Gradovi, ki temeljijo na kastelnih zasnovah se sčasoma spreminjajo v bolj svobodne tlorisne oblike, v stanovanjski opreми pa se kaže odsev želje po večji udobnosti. Nadaljevanje kastelnih zasnov so razpotegnjen ali sestavljen tip gradov, ki so nastajali z dodajanjem novih grajskih sestavin k staremu jedru. Gradovi so se začeli razširjati po grajskem grebenu in s tem ustvarili tipično gotško varianto srednjeveškega gradu. Lep primer takšne zasnove je grad Celje, kjer se je grajski kompleks z dodajanjem novih elementov k osnovni kastelni zasnovi razširil po grebenu (Stopar 1977, 159). V 14. stoletju je zaradi novih zakonov, ki so prepovedovali gradnje in obnove gradov brez izrecnega dovoljenja deželnega kneza, gradnja gradov zamrla. Zaradi tega

so kot ena temeljnih arhitekturnih oblik ministerialov v 14. in na začetku 15. stoletja postali zidani stolpasti dvori (Sapač 2003, 57).



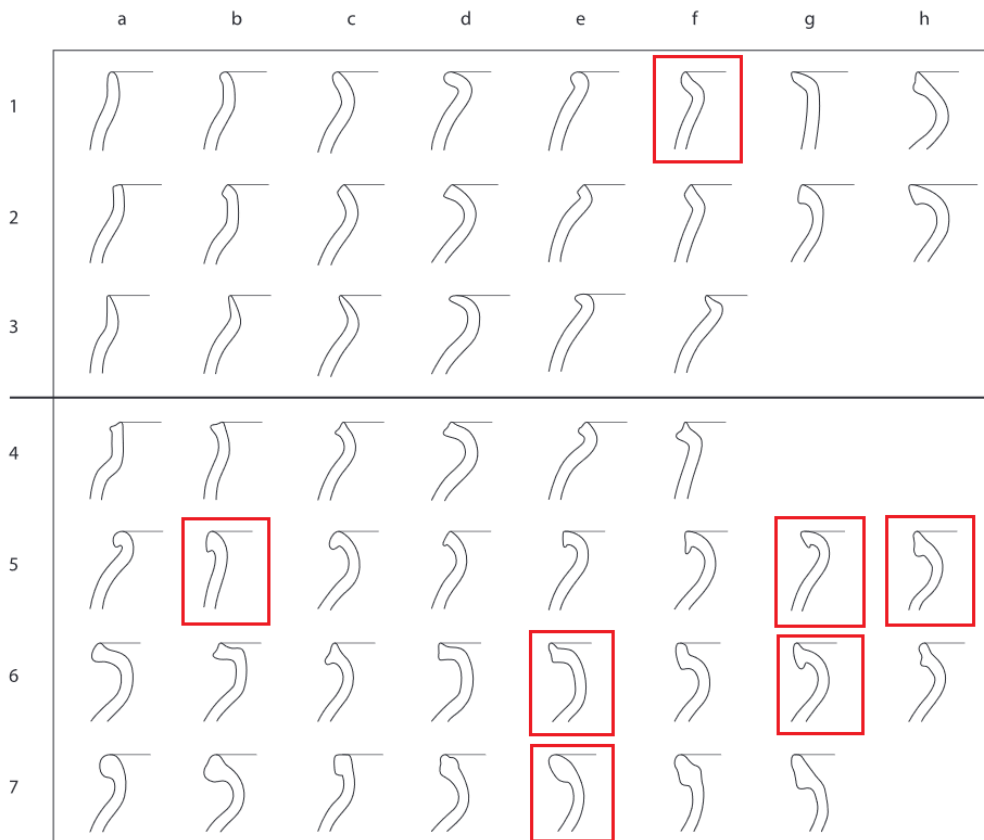
Slika 13: Stolpasti dvor (Sapač 2003).

Z nastopom renesanse se je razvoj grajskih arhitektur končal. Sledilo je le dopolnjevanje starih zasnov spričo novih potreb, ki jih je prinesla dokončna uveljavitev ognjenega strelnega orožja, ki so se mu morali prilagoditi predvsem utrdbeni principi. Gradovi so postajali predvsem bolj udobni, kmalu pa so si nekateri pomembnejši fevdalci začeli graditi rezidence v nižje ležečih območjih (Stopar 1977, 161, 163).

Lončenina s Starega Jeterbenka

Matija Črnilogar

Med lončenino s Kašče oz. Starega Jeterbenka prevladujejo odlomki loncev, ki jim pripada še en odlomek pokrova (*t. 1*: PN 0120). Lonci kažejo značilnosti "visokosrednjeveške" lončenine (trdo žgana glina s primesmi, pretežno redukcijska atmosfera). Klasifikacijo ustij za srednjeveško lončenino povzemamo po Losertu in Štularju (2009, 125–129, 230–237, sl. 6: 3, priloga 1). Med oblikami ustij so zastopani podtipi skupin 1F (800–1250; *t. 1*: PN 0121 (Tabla 1: 4)), 5B (900–1325; *t. 2*: PN 0125; *t. 3*: PN 0133 (Tabla 1: 5)), 5G (1000–1400; *t. 1*: PN 0124), 5H? (1075–1325; *t. 3*: PN 0049_2 (Tabla 1: 3)), 6E (1000–1500; *t. 1*: PN 0122), 6G (875–1300; *t. 3*: PN 0137 in PN 0138) in 7E? (1000–1400; *t. 1*: PN 0123).

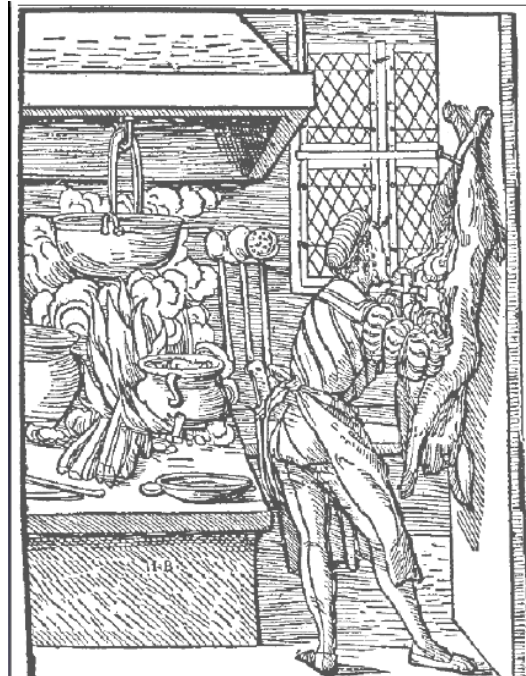


Slika 14: Tipologija ustij srednjeveških loncev (po Štular 2013, 62, sl. 6.12).

V oklepajih so navedeni najširši okvirni časovni razponi za posamezne tipe. Večinoma gre za oblike, značilne za 12. in 13. stoletje, pomenljiva pa je odsotnost "poznosrednjeveških" tipov 10A in 10B, ki se začnejo številneje pojavljati po sredini 13. stoletja. Fina namizna keramika je zastopana z odlomki vrčev in ročk, žganih v oksidacijski atmosferi (*t. 1*: PN 0047; *t. 3*: PN 0053 in PN 0140), ki so v depozitih na vršnem platoju zastopani v večjem številu od loncev (povzeto po Gaspari idr. 2018, 73).

Lonci so služili predvsem za pripravo in serviranje hrane. V zgodnjem srednjem veku so bili namenjeni obema funkcijama. Bolj kot se premikamo proti visokemu in poznemu srednjemu veku bolj postane njihova glavna vloga izključno priprava hrane. Kot servirno posodje so se uveljavili krožniki, sklede, skodele, vrči, ročke in ostalo namizno posodje. V visokem in poznem srednjem veku obliko lonca določa predvsem način priprave hrane (Štular 2009, 130–135). Opremljenost srednjeveške kuhinje lahko ugotovljamo preko arheoloških virov, etnoloških primerjav, poznosrednjeveških upodobitev in pisnih virov, kot so npr. recepti.

Visoka in ozka oblika loncev je bila prilagojena viru toplote s strani, ki je dovolj močan, da jed v njem zavre. Osnoven namen takšnega lonca je priprava tekočih jedi, ki morajo med pripravo vreti – npr. najpogostejša jed srednjega veka – nesladkana kaša ali močnik. Široka, trebušasta ali okrogla oblika loncev pa je bila namenjena postavitvi na ognjišče, saj je bil vir toplote pod njim (Pleterski 2008, 76–78; Štular 2009, 129).

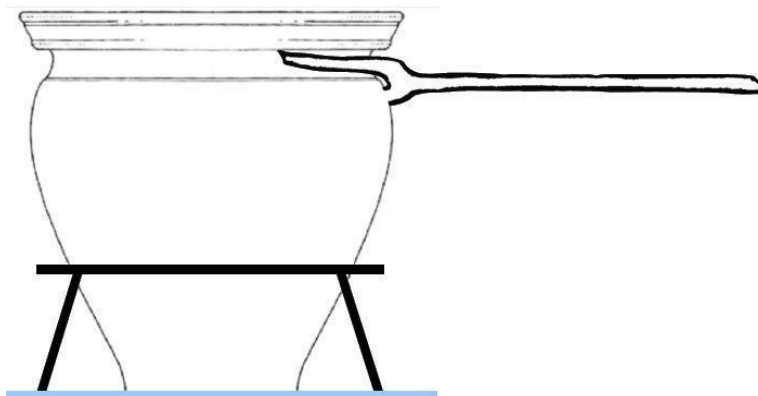


Slika 15: Hans Burgkmair, lesorez, 1510. Na levi vidimo lonec za pogrevanje ob ognju in trinožnik (Splet 2).



Slika 16: Jost Amman, Knjiga poklicev (Ständebuch), 1568: Kuhar, lesorez. Na njem vidimo pokrit visok lonec med kuhanjem, v ozadju pokrit trinožnik (Štular 2009, 132, sl. 6.5 po Keller 1999, Abb. 173).

Oblika ustja je bila lahko prilagojena za pokrov s posebnim ležiščem oz. kaneluro. Takšno ležišče je vidno pri tipih 1F, 5H, 6E, 6G. Izvihano ustje je služilo za boljši oprijem z burklami. Slednje so služile za dvigovanje in prenos loncev pri kuhanju v krušni (kmečki) peči in za premikanje gorečih drv. Narejene so iz dolgega lesenega držaja, na katerem je na debelejšem koncu nasajeno železno viličasto oprijemalo, ki objame lonec. Razen na Primorskem so jih uporabljali po vsem slovenskem ozemlju, ponekod še do 90. let 20. stoletja (Pleterski 2008, 91, 110; Škofic 2016, 219).



Slika 17: Risba lonca z burklami (izdelal B. Štular).

Od goveda do medveda... kratek pregled mesne prehrane višjih slojev v poznem srednjem veku

Matic Žličar

Prehrana klera in fevdalcev se je močno razlikovala od tiste, ki si jo je lahko privoščil kmečki živelj. Na kratko predstavljam živalsko plat živilske zgodbe: temelji na arheozooloških rezultatih petih lokacij (Stari Jeterbenk, Mali grad (Štular 2009), Smladnik (Štular 2015), samostan Tulln v okolici Dunaja (Saliari in Kunst 2015) in Pusti grad na Slovaškem ((Šimunková in Beljak Pažinová 2018)). Rezultati so aplicirani na Popotne dnevnikove Paola Santonina, znamenito zgodovinsko delo (Simoniti 1991). Omenjeno delo je domala idealno, saj ne le, da opisuje prehranjevalne navade višjih slojev, to počne tudi v primernem časovnem okvirju – ob koncu 15. stoletja. Takrat so bile vse obravnavane lokacije, z izjemo Jeterbenka, še vedno aktivne, dasiravno v zatonu, zato je vzpostavljanje prehranjevalnih analogij sprejemljivo. Navkljub problemu časovnosti velja izpostaviti, da se arheozoološke najdbe z Jeterbenka v nobenem pogledu bistveno ne razlikujejo od ostalih lokacij. Zategadelj smemo analogije s Santoninom brez skrbi sprejemati tudi iz starejših kontekstov.

V besedilu je moč naštetih 26 različnih jedi oz. načinov priprav mesa in rib. Če najdišča primerjamo z mesnimi jedmi, ki jih je bila na svoji poti deležna potujoča delegacija, lahko z lahkoto potrdimo, da arheozoološki ostanki po vsebini in količini v njih povsem odsevajo. Ne le najpomembnejše vrste (govedo, prašič, drobnica, perjad, jelenjad), zasledimo lahko tudi tiste nevsakdanje (polh, medved, veverica). Na Starem Jeterbenku je najbolj odstopajoča najdba ostankov udomačenega psa. Mesna prehrana povprečnega človeka v srednjem veku vsekakor ni bila tako pestra, kakor tista višjih slojev. Kljub vsemu je nižji sloj igral nezanemarljivo vlogo pri prehrani gospostva – vlogo rejca, lovca in darovalca. Na splošno lahko po podatkih v Popotnih dnevnikih trdim, da meso ni bilo pripravljeno z izredno zapletenimi tehnikami in recepturami; prevladovalo je kuhanje. Meso so, po zmožnostih, dopolnjevali sladkovodni raki in ribe.

Zaključek

Z grajskimi stavbami bogato ozemlje današnje Slovenije ni nič zaostajalo za drugimi deželami. V podporo tej tezi temu prva tema prikaže, kako številčne grajske stavbe ima že zgolj en del Slovenije (približna štiridesetina Slovenije). Vsaj trije stolpi, petnajst gradov in šestindvajset dvorov ter mnogo taborov in (utrjenih) samostanov je razprostranjenih na širšem območju Save od Kranja do Dola pri Ljubljani. Grajskim stavbam pripadajoče posesti so bile v večini primerov ločene z naravnimi mejami, ki so jih stežka določili, če niso poznali prostora. Dober primer poznavanja okolice je posest brižinske (Freising) škofije na Sorškem polju, kjer so v prvih darovnicah nekatere meje zapisane do potoka natančno (po Berčič 2001, 22).

Na posestvu Jeterbenških, na sami vzpetini Jeterbenk in njenima grebenoma Turniče (Kašča) in Gradišče, so vsaj od okoli leta 1300 stali stolp in dva gradova. Prva omemba Jeterbenških in s tem posredno upravnitvo tega prostora sega v leto 1207, medtem ko se grad prvič omenja leta 1252. O tem piše druga tema, ki Jeterbenk prikaže kot del Polhograjskega hribovja. Omembe Jeterbenških v pisnih virih so precej številčne, medtem ko se njim pripadajoče grajske stavbe omenjajo šestkrat (Volčjak 2006, 45–64; Kosi et al. 2016, 385). Stari Jeterbenk naj bi stal že v 2. pol. 12. stoletju, medtem ko sta Novi in Nebojse poznejša (verjetno postavljena konec 13. stoletju). Grad Stari Jeterbenk je imel zaradi lege na vrhu severnega grebena hriba dobro naravno zaščito in nadzor nad okolico. Dostop do dvodelne zasnove, ki sta jo sestavljala jedro ter v tlorisu nepravilno pravokotno obzidje z izpostavljenim stolpom na severovzhodni strani in podolgovatim vhodnim stolpom na severozahodu, je varoval tudi obrambni jarek. Jedro je lahko predstavljala trdna hiša in obzidano dvorišče ali zgolj večja trdna hiša.

V začetku visokega srednjega veka je bila obrambna arhitektura gradov precej skromna, kar se vidi tudi pri Starem Jeterbenku. Stanovanjsko-obrambna stavba z obodnim obzidjem na pobočju je bila kljub skromnosti dovoljšna ovira, tudi če jo je branilo zgolj 10 mož. Kakršnakoli predelava gradu ob napredovanju srednjega veka ni bila prisotna, saj je bil grad opuščen že pred letom 1344 (Stopar 2000, 81). Poleg obrambnih delov gradu smo ob izkopavanjih odkrili tudi dve puščični osti, ki bi lahko nakazovali na obleganje gradu.

Trdna hiša ali večnadstropna obrambno-stanovanjska stavba je bila domovanje pripadnikov rodbine Jeterbenških. Kot središče gospodarstva, uprave in sodstva je delovala nad okoliškim prostorom (današnje Žlebe ter mogoče Topol in druga manjša okoliška naselja). Kamnit obod takratnih (visokosrednjeveških) grajskih stavb so v notranjosti dopolnjevali z barvami okrašeni leseni stropi, podi, stene ter ostala lesena gradbena oprema kot so npr. stebri. Stanovanjska oprema je bila pri nižjih plemičih oz. vitezih, kot so bili Jeterbenški, zelo skromna. Od vsega bivanjskega smo na Kašči odkrili debelo plast žganine, tlakovce, čašaste pečnice in ključ, ki je zelo verjetno zaklepal skrinjo. Poleg slednjega smo ob izkopavanjih odkrili nekaj odlomkov keramičnega posodja, predvsem loncev, ki so značilni za že omenjeni čas visokega srednjega veka (2. pol. 10.–1. pol. 13. stoletja). Najpogostejša jed (poleg kruha, mleka in jabolka) je bila nesladkana kaša ali močnik, vendar ni bila edina. Prehrana je vključevala tudi vsakršno meso živali ("od goveda do medveda") pripravljeno na različne načine. Ob izkopavanjih na Kašči smo našli na kosti prašiča, goveda, psa, koze, kokoši in jelenjadi (Gaspari idr. 2018, 104).

Literatura

Antonow, A. 1993, *Planung und Bau von Burgen in süddeutschen Raum* (2. izboljšana in dopolnjena izdaja). – Bibliotheksreihe Europäische Baukunst 1. – Frankfurt am Main.

Berčič, B. 2001, Castrum Bosisen: kje in kaj je bil?. – *Loški razgledi* 48, str. 21–26.

Gaspari, A. 2006, Med gradišči in gradovi : Medvode in širša okolica v arheoloških obdobjih I. – V: Vodnik, A. et al. (ur.), *Od Jakoba do Jakoba: o krajih in ljudeh občine Medvode*. – Medvode, Zgodovinsko društvo, str. 15–44.

Gaspari, A., B. Nadbath in T. Nabergoj 2008, Grad na Gradišču nad Drago. Spanheimska utrdba na severozahodni meji gospodstva?. – *Arheološki vestnik* 59, str. 305–323.

Gaspari, A. et al. 2018, *Arheološka raziskava srednjeveškega gradu Stari Jeterbenk na Kašči v Žlebeh nad Medvodami (parc. št. 17 in 18/1, k. o. 1979 - Žlebe): EŠD 23525 Žlebe – Grad Stari Jeterbenk: končno strokovno poročilo o raziskavi 18-0069* (Neobjavljeno poročilo, hrani Oddelek za arheologijo, Filozofska fakulteta UL) . – Ljubljana.

Knific, T. in T. Nabergoj 2016, *Srednjeveške zgodbe s stičišča svetov*. – Ljubljana, Narodni muzej Slovenije.

Koblar, A. 1884, *Zgodovina farâ ljubljanske škofije. Zv. 1, Zgodovina Sorske in Preške fare*. - Ljubljana.

Kos, F. 1928, *Gradivo za zgodovino Slovencev v srednjem veku. Peta knjiga*. – Ljubljana.

Kos, M. 1975, *Gradivo za historično topografijo Slovenije: (za Kranjsko do leta 1500) 1. A–M*. – Ljubljana, Inštitut za občo in narodno zgodovino Slovenske akademije znanosti in umetnosti.

Kos, D. 1994, *Med gradom in mestom: odnos kranjskega, slovenještajerskega in koroškega plemstva do gradov in meščanskih naselij do začetka 15. stoletja*. – Ljubljana, Znanstvenoraziskovalni center SAZU.

Kos, D. 2005, *Vitez in grad: vloga gradov v življenju plemstva na Kranjskem, slovenskem Štajerskem in slovenskem Koroškem do začetka 15. stoletja*. – Ljubljana, Založba ZRC SAZU.

Kosi, M. et al. 2016, *Historična topografija Kranjske (do leta 1500)*. - Ljubljana, Založba ZRC.

Lazar, T. 2012, Vloga gradu v srednjeveškem vojskovanju. – *Kronika* 60/3, str. 443–464.

Lozar Štamcar, M. 2012, Grad kot plemiško bivališče. – V: Preinfalk, M. (ur.), *Iz zgodovine slovenskih gradov*. – Ljubljana, Zveza zgodovinskih društev Slovenije, str. 509–524.

Novaković, P. 2008, *Poročilo o nedestruktivnih arheoloških raziskavah in sondiranju notranjosti srednjeveških stavbnih ostalin na Gradišču nad sv. Marjeto (Jeterbenk)* (Neobjavljeno poročilo, hrani Oddelek za arheologijo, Filozofska fakulteta UL). – Ljubljana.

Pleterski, A. 2008, *Kuhinjska kultura v zgodnjem srednjem veku*. – Ljubljana, Založba ZRC.

Saliari, K. in Kunst G. K. 2015, Fragments of daily life: archaeozoological analysis at the 15th century Dominican Monastery in Tulln (Austria). – *Beiträge zur Archäozoologie und Prähistorischen Anthropologie* 10, str. 123-134.

Sapač, I. 2003, *Razvoj grajske arhitekture na Dolenjskem in v Beli krajini* (Neobjavljeno diplomsko delo, Univerza v Ljubljani, Fakulteta za arhitekturo). – Ljubljana.

Sapač, I. 2012, Kaj je grad?: problematika terminološke oznake in temeljne definicije. – *Kronika* 60/3, str. 391–412.

Simoniti, P. 1991, *Paolo Santonino: popotni dnevniki*. – Celovec, Dunaj, Ljubljana, Mohorjeva založba.

Snoj, M. 2009, *Etimološki slovar slovenskih zemljepisnih imen*. – Ljubljana, Založba Modrijan in Založba ZRC.

Splet 1. Manuscript miniatures.

http://manuscriptminiatures.com/search/?manuscript=4156&fbclid=IwAR0et_AKK4J2qggyU_oKIeIPyE2xAKDTpoeWacS40bRFpQ3Uizbntts1eis (citirano 13.5.2019).

Splet 2. Das Buch Granatapfel im Latin genant Malogranatus.

<https://www.nga.gov/collection/art-object-page.111965.html> (citirano 13. 5. 2019).

Stopar, I. 1977, *Razvoj srednjeveške grajske arhitekture na Slovenskem Štajerskem*. – Ljubljana, Slovenska matica.

Stopar, I. 2000, *Grajske stavbe v Sloveniji. Gorenjska. Knjiga 5: Med Goričanami in Gamberkom*. – Ljubljana, Viharnik.

Stopar, I. 2018, *Arhitektura predromanike in romanike v Sloveniji*. – Ljubljana, Slovenska matica.

Šemrov, A. 2012, Jeterbenk - Nebojša tower, a hoard of silver coins from Gorizia and Aquileia from the beginning of the 14th century. – *Vjesnik Arheološkog muzeja u Zagrebu* 45, str. 517 – 524.

Šimunková, K. in N. Beljak Pažinova 2018, Konzumácia mäsa na hradoch vo vrcholnom stredoveku: prípadová štúdia z hradu Peťuša. – *Archaeologia historica* 43/2, str. 503–517.

Škofic, J. (ur.) 2016, *Slovenski lingvistični atlas 2. Kmetija – Geslo »burkle«*. – Ljubljana, Založba ZRC.

Štular, B. 2009, *Mali grad: visokosrednjeveški grad v Kamniku*. – Opera instituti archaeologici Sloveniae 15. – Ljubljana : Inštitut za arheologijo ZRC SAZU : Založba ZRC

Štular, B. 2013, *Grad Smlednik: raziskave 2011- 2012*. – Ljubljana, Založba ZRC.

Volčjak, J. 2006, Ich N. von Hertenberch vergich --- : vitezi Jeterbenški v zgodovinskih virih. - V: Vodnik, A. (ur.), *Od Jakoba do Jakoba : o krajih in ljudeh občine Medvode*. – Medvode, Zgodovinsko društvo, str. 45 - 64.

Katalog razstave

1. **Žebelj za podkev. Železo.** Pravokotna sploščena glavica, ki prehaja v trikotno trakasto steblo.
Mere: ohr. dl. 3,2 cm; š. glavice: 1,2 cm; v. glavice: 0,6 cm; š. stebła 0,7 cm; deb. stebła 0,3 cm. Teža: 4,6 g.
2. **Žebelj za podkev. Železo.** Ovalna glavica in trakasto steblo z zakrivljeno konico.
Mere: ohr. dl. 2,4 cm; š. glavice: 1,0 cm; v. glavice: 0,4 cm; š. stebła 0,4 cm; deb. stebła 0,2 cm. Teža: 3,3 g.
3. **Žebelj. Železo.** Sploščena glavica pravokotno-ovalnega obrisa, ki pravokotno prehaja v trakasto steblo.
Mere: ohr. dl. 9,6 cm; š. glavice: 1,7 cm; v. glavice: 0,3 cm; š. stebła 0,6 cm; deb. stebła 0,3 cm. Teža: 9,8 g.
4. **Žebelj za podkev. Železo.** Sploščena glavica trikotnega obrisa s spodrezano bazo, katere stranice poševno prehajajo v trakasto steblo.
Mere: ohr. dl. 2,5 cm; š. glavice: 0,9 cm; v. glavice: 0,5 cm; š. stebła 0,6 cm; deb. stebła 0,2 cm. Teža: 2,7 g.
5. **Ključ (Tabla 1: 2). Železo.** Manjši ključ s pdrtrto rombično glavo z okvirjem polnega polkrižnega preseka in gumbasto oblikovanimi vogali. Vrhni gumb ima profiliran vrat, oblikovan v ozko rebro. Prehod glave v polno nogo je pravokoten, masiven in na straneh profiliran. Noga je viličasto razcepljena na dva kraka. Zgornji ima polkrožen presek, spodnja pa preide v razčlenjeno brado z dvema večjima in eno manjšo pravokotno zajedo in eno manjšo ovalno zajedo.
Mere: dl. 9,0 cm; š. glave 4,9 cm; v. glave 3,9 cm; š. okvira 0,6 cm; deb. okvira 0,5 cm; dl. noge 4,9 m; skupna š. noge 3,8 cm; š. kraka noge 0,7 cm; deb. kraka noge 0,5 cm; d. brade 2,6 cm; v. brade 2,0 cm; deb. brade 0,5 cm. Teža: 55,2 g.
6. **Odlomek roba ustja z ostenjem lonca (Tabla 1: 3),** izdelanega na lončarskem vretenu iz fino-zrnate kremeno-karbonatne lončarske mase s posameznimi kremenovimi zni drobne zrnivosti (LM 12). Hrapava notranja površina je blede rjave barve, zunanja površina pa svetlo rjave barve. Okras (motiv okrasa: nizi enojnih horizontalnih linij) je izdelan v osnovni tehniki vrezovanja v varianti kaneliranja. Lise na zunanji površini so sive barve. Ohr. v. 4,2 cm; pr. r. u. 16,6 cm.
7. **Odlomek roba ustja lonca (Tabla 1: 4),** izdelanega na lončarskem vretenu iz fino-zrnate kremeno-karbonatne lončarske mase s posameznimi kremenovimi zni drobne zrnivosti (LM 10). Hrapava notranja in zunanja površina je črno sive barve. Lise na zunanji površini so rdečkaste barve. Ohr. v. 2,1 cm; pr. r. u. 15,6 cm.
8. **Odlomek roba ustja lonca (Tabla 1: 5),** izdelanega na lončarskem vretenu iz fino-zrnate kremeno-karbonatne lončarske mase s posameznimi kremenovimi zni drobne zrnivosti (LM 12). Hrapava notranja površina je svetlo sive barve, zunanja površina pa rdečkaste barve. Lise na notranji in zunanji površini so sive barve. Ohr. v. 3,1 cm; pr. r. u. 22 cm.
9. **Puščična ost (Tabla 1: 1). Železo.** Masivna konica vrbovolistnega obrisa in rombičnega preseka, ki ji manjka le manjši del vrha. Iz baze je bil izkovan dolg trnast nastavek rombičnega preseka.
Mere: ohr. dl. 13,3 cm; š. konice 1,2 cm; deb. konice 1,2 cm; dl. trna 4,6 cm; deb. trna 0,3 cm. Teža: 36,6 g.

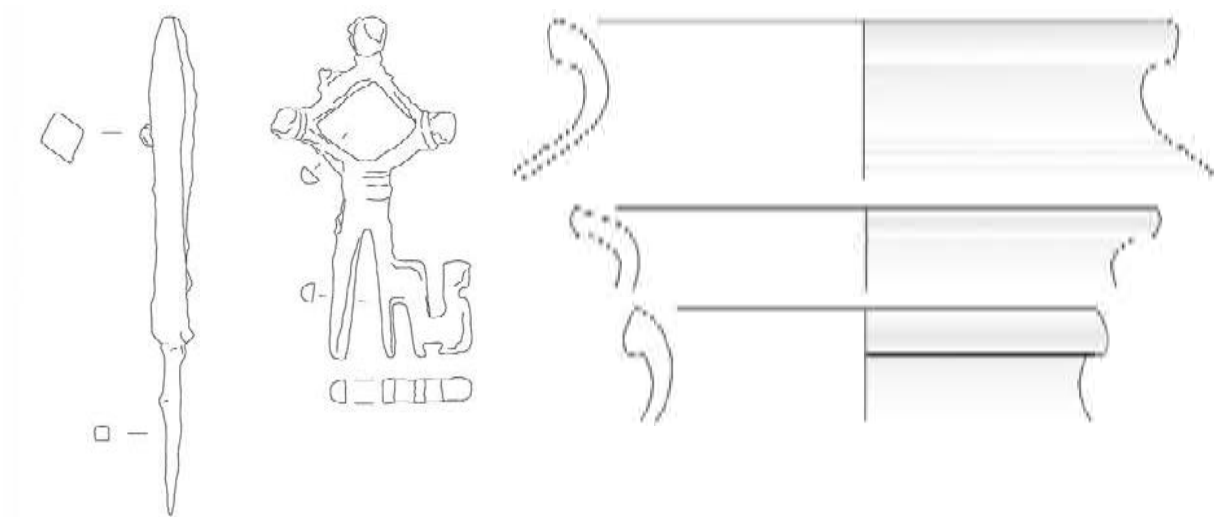
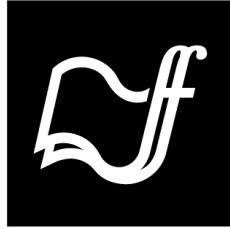


Tabla 1: Kašča, Žlebe nad Medvodami. Vse v merilu 1 : 2. Pušična ost (1), ključ (2), odlomki ustij keramičnih loncev (3–5).

(Opisi in risbe po poročilu z izkopavanj Gaspari idr. 2018. Najdbe hrani Mestni muzej Ljubljana.)



Univerza v Ljubljani
**EILOZOESKA
FAKULTETA**



**MESTNI
MUZEJ**
LJUBLJANA